

寻找淹没在时光中的地名密码——港口镇

港口镇是新安江中游节点上一颗亮丽的明珠,地处原淳安县城西南约二十里处,有1800多年历史,历来被淳安人民誉为“金港口”。因新安江水电站建设需要,这座古镇被万顷碧波淹没于水下,成为离乡移民永远追忆的一个梦。



港口镇如今大致在水下的位置

(一)

港口镇位置极佳,处于在徽江(新安江)与遂安港的交汇处,是一处天然良港,“港口”一名也由此而来。

根据老百姓习惯的说法:镇北西溯徽江而上,直通徽州屯溪,约两百余里;镇南西上遂安大溪,直达狮城,约六十里;镇东顺新安江东下,至杭州约三百里。镇后近处地势开阔,良田成片,还设有“五一”大广场。遂安大溪沿岸分布着管村与石岭下村,西江岸边则有小苍峰村和普安寺。远处原有一座小炮台山,山体形似炮台,台头曾筑有炮台基座,当年炮台是守护港口镇的一件“利器”,如今旧址已沉入湖中,现山脊上装有灯塔;另一座为高仙姑大山,山势宛若蛟龙入水,山间七湾八陇,因院顶上建有一座仙姑庙而得名,古庙至今尚存。两座山脉蜿蜒延伸,尽头恰为昔日港口镇。

因为具备得天独厚的水运地理条件,新安江“黄金水道”上来往的船只都在港口镇驻留,来自遂安腹地的大量物资顺遂安港而下在此汇聚,吸引了无数趋之若鹜的商人来此落户经营。

港口镇的航运十分发达,交通工具以船和竹筏为主,商贸极其繁荣,是当时淳安、遂安两县物资主要集散地,也是新安江流域“徽、严、金、衢、杭”经济大动脉上的关键节点。

作为连接山区与平原、内陆与沿海的物资流通枢纽,港口镇能获此盛誉,主要得益于三方面优势:其一,物产丰饶,交通便利。集镇及周边村落土地肥沃,素有鱼米之乡之称,是淳安重要的粮仓;远处山区林木繁茂,资源富足,为淳安重要的森林宝库,再加上水陆交通便捷,为集镇的繁荣打下了坚实基础。其二,水运枢纽,转运要地。在公路尚未发达的年代,水运为主要交通方式,杭州、上海等地的货物经富春江、新安江运抵港口后,再转运至淳安、遂安及安徽等地,淳安本地部分物资亦经此外运,港口镇因此成为货物集散与人员往来的关键节点。其三,商贸云集,市场兴盛。来自杭州、金华、兰溪、义乌、永康、东阳等地的商人纷纷到此贸易,周边乡村百姓也前来赶集,形成了十分活跃的集市商贸氛围。

淳安的立夏习俗

○ 章建胜

立夏,是二十四节气中的第七个节气,也是夏季的起始,此时春尽夏来,农事转忙,民风亦随之焕发。立夏节气与淳安的山水烟火相融,形成了以尝新、食补、祈福、游乐为核心的独特民俗。

淳安立夏,是从舌尖鲜香开启的。立夏的餐桌,炒面是当之无愧的主角,这是刻在淳安人骨子里的味觉记忆。不同于平日面食,立夏炒面用料极有讲究,头遍面粉擀制的面条劲道爽滑,搭配刚从山间采回的嫩小笋、田埂饱满的新鲜蚕豆,再佐以香干、鲜肉、葱花提鲜。菜籽油热锅,食材下锅翻炒,烟火升腾间,笋的脆嫩、豆的清甜、面的醇香交织弥漫,出锅时色泽油亮,香气四溢。

除了炒面,粒粒糯是立夏餐桌上的又一风味。米粉搓成细条,切成均匀小粒,形似珍珠,与笋丁、肉丁、豆腐等共煮成汤,

软糯鲜香,一口下去满是乡土气息。还有乌米饭,作为淳安非物质文化遗产,由来已久。取乌饭树叶捣汁,浸泡糯米两三日,再入甑蒸熟,米粒便染成温润的紫黑色,入口清香软糯。民间相传,立夏吃乌饭,可防蚊叮、祛暑热、健体魄,是夏日里的天然滋养。

淳安立夏习俗,质朴而热闹,秤人是立夏最富童趣的习俗,流传百年,至今仍在山间延续。立夏当日,村民们搬出老杆秤、竹篓,让孩子走进竹篓,两人抬秤称重。秤杆扬起,秤砣移动,报出斤两时,还要说上“立夏秤人,福寿绵长”“体重增,无病灾”的吉利话。这份简单的仪式,满载着长辈对晚辈的疼爱与祝福。另外,绘彩蛋、斗蛋是孩子最爱的乐事。立夏清晨,家家户户煮好鸡蛋、鸭蛋,用彩线编织的蛋网装好,挂在孩童胸前。孩子们围坐一起,用彩笔在蛋壳上绘花鸟、绘

吉祥纹,而后两两斗蛋,蛋壳坚硬不破者为胜。此外,立夏还有尝三新、剥蚕豆的习俗。乡间会举办剥蚕豆比赛,村民指尖翻飞,碧绿豆粒滚落碗中,欢声笑语里,藏着邻里和睦的温情。

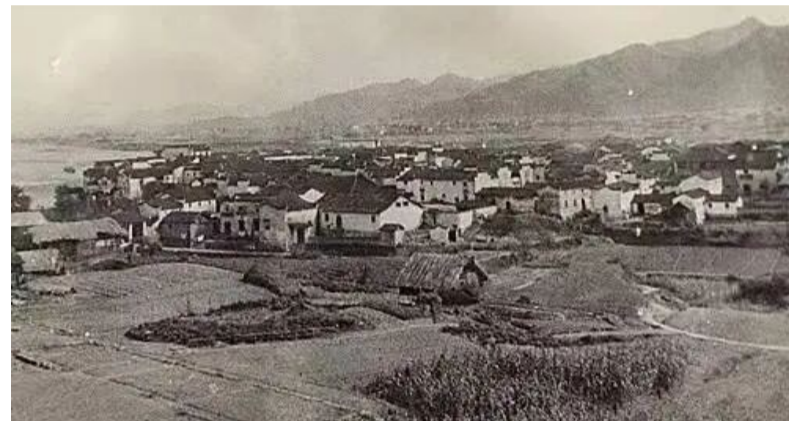
立夏的民俗活动,如今也成了传承文化的载体,威坪镇三坦村的立夏文化节,剥蚕豆、绘彩蛋、秤人等活动轮番上演,传统习俗在新时代焕发新生机,吸引着游人探寻,也让年轻一代读懂乡土文化的厚重。

立夏的淳安,不仅有烟火俗趣,更有浸润在山山水水的诗意韵味,节气之美,与人文之韵相融相生。立夏,湖水澄澈,映着岸边新绿的垂柳、盛放的蔷薇,微风过处,波光粼粼,荷风初醒。山间林木葱郁,新竹拔节,笋尖破土,草木生长的蓬勃气息扑面而来,恰应了“物至此皆假大也”的立夏本意,万物舒展,肆意生长。

(二)

旁的店铺排布整齐,精致耐看。集镇家家户户的木构建筑上都布满了繁复精美的木雕装饰,整体格局和乌镇相近。

港口镇上的街道布局合理,呈“两横两纵”格局,整体造型宛如一面旗帜。镇内街巷脉络清晰:横街长约250米,上街、中街各长约150米,下街约200米,后街约150米,另有桂花弄、薛家弄等多条巷弄纵横其间。古镇旧时人文鼎盛,曾建有洪氏宗祠、徐氏宗祠、周宣灵王庙,以及著名的牌坊“步蟾坊”。



新安江水库未建前的港口镇照片

为1500平方米。庙前设有大戏台,院内可容千余名观众。

港口镇的节庆活动丰富多彩。每年农历六月六日的水龙喷水节,在大码头举行,水龙昂首,清水喷洒,规模不算大,因六月份雨水多、灾害多,该节日是为了祈求风调雨顺;遂安码头每年农历七月十五日的放水灯(鬼灯)活动,以遂安码头的船厂做道场,由金华七县帮会组

织发起。农历八月十五日中秋节晚由管村组织的“抬菩萨”巡街巡村的祭拜活动,蕴含着人们对风调雨顺、五谷丰登的深切感恩之情。最热闹的是正月十五元宵节,港口镇举办声势浩大的龙灯会。龙灯形式有板龙、滚龙两种。板龙由镇上淳安、义乌、江山籍船民承办,板龙分节,按户按丁出一节,每节6尺长,上置彩灯,龙头、龙尾由

期间,日寇入侵衢州,国民党忠义救国军奋勇队退守淳安,其指挥部设在港口镇附近的许家店村;日寇入侵杭州、严州时,杭州海关署迁至港口镇,坚持工作,另有严州中学迁移到港口镇程村,坚持办学;1934年11月26日,中国工农红军北上抗日先遣队从遂安县上坊到达港口,当晚开展抗日宣传和打击土豪劣绅活动,打开同益、泰源昶等4家大商店店门,搜出两箩筐铜板和银元,倒在

横街中段曾矗立一座以茶园石精雕而成的跨街牌坊,气势恢宏,此即为步蟾坊。该坊建于明景泰元年(1450年),有檐宫折桂的意思,是为明朝景泰元年举人周纶而立,造型精致巍峨,是港口镇的地标建筑。

街巷之内百业汇聚、商铺林立。各类商号总计达二百八十余家,商人以徽商为主,兼有兰溪、永康、东阳、绍兴、萧山、义乌、诸暨、衢县等地商号在此开店设行,本地商户很少。安徽客商不仅将大批

货物运抵港口开展贸易,还纷纷投资开店,因此镇上店主、店员及学徒中安徽籍人士居多;遂安、开化客商在港设立办事机构,专职负责货物交易与转运;衢县江山民众则云集于此,以撑船运输为业,成为港口重要的船民力量。杭州、金华、兰溪的工业品与轻工产品,经新安江水路源源不断运至港口销售;浦江、义乌、永康、东阳、绍兴、诸暨、萧山等地的各类商品及特色手工业品,也纷纷汇聚港口并开设商铺经营。

港口镇也是港口区政府所在地,同时设有区镇两级机关和部门单位,还有商务会馆、民船同业公会、店员工会、宗教协会、办事处等组织。

据民国23年(1934年)淳安县商会资料显示,港口镇共有商店32家,拥有资本额32700元,年营业额201400元。另外,1944年《淳安兵要地志》载,港口镇已有商店100余家。镇上货物齐全,外地商人云集,形成“移民商埠、杂姓聚居”的格局。茶馆内设兰溪道情、评书、抚琴、建德清唱等文娱活动。

船户中富户承制;滚龙由镇上的永康、东阳、衢县经营银铜铁锡器业老板出资承办,用竹篾分节制成,外蒙彩色龙衣。游龙队伍从周王庙出发,穿街走巷,并赴郊区石岭下、管村、苍峰等村游行。两条不同款式的龙灯,一先一后,展示不同的表演艺术,一路游行,一路燃放鞭炮,随行队伍长达数百米,人头攒动,旗帜猎猎,场面十分壮观。

新安江水电站,舍小家,为大家,背井离乡,移民外地。这些生于斯长于斯的港口人,分别安置于本县里商乡(居民户)、建德市白沙镇、陈家乡(数年后部分居民迁至江西省资溪县)和桐庐县胜峰乡等地。

1959年,港口镇被新安江水电站淹没,千年古镇终成湖底遗珍。三千间粉黛墙瓦、七万平街市楼台,携同炮台山脚的琅琅书声,永沉于千岛湖的碧波之下。

(图文来源:淳安县民政局 鲁永筑 阮乡富)

名家诗词欣赏

美景抒怀中的理想追求

桂岛望月

黄学规

桂岛飘香缘龙女,月台怀远望嫦娥。
八仙仗义龙王灭,花树满山连理柯。

这是一首根据民间传说而落笔的状物写史的诗。桂岛位于千岛湖东南湖区,距千岛湖镇16千米,面积8公顷(120亩),因岛上野桂丛生而得名。1983年取名“桂岛望月”,是东南湖区最早建成的景点。

桂花岛是怎样形成的?民间有这样的传说。桂花岛原是九龙源口的一座山峰,九龙源中潜伏着的九龙王,凶残暴虐,百姓祭祀稍有不周,它就予以惩罚,不是水淹村庄,就是旱临禾田。有一年大旱,九龙王不肯降雨,龙王善良的女儿偷来父王的行雨器,普降甘霖。龙王盛怒之下,将龙女放逐到这座乱石累累的荒山之上,以牧羊为生。天上的

八仙从东海归来,路过此地,听说了龙王的残暴和龙女的遭遇,便各显神通,共同制服了龙王。月宫中的嫦娥非常同情龙女的不幸,便捧来一大把月宫桂籽,往荒山上一撒,桂籽落进了石缝里,不久就长出了许许多多的桂花树。后来龙女去天宫了,留下她放牧的羊羔,坐化成千姿百态的石龟寻伴、犀牛啸天,还有群羊洞、赏月台、万水千山等各种天然石景,惟妙惟肖、栩栩如生。

诗的一、二句意谓:每年秋季来临,桂花岛上“奇石呈百态,香桂飘千寻”时,淳安的乡亲就会怀念龙女和嫦娥,因为桂花岛上的香桂缘由在龙

女和嫦娥,是她们给这里的人民带来福祉。三、四句意谓:八仙从东海归来,路过此岛,得知龙女的遭遇,就各显神通共同制服了龙王,嫦娥向此地抛撒的月宫桂籽正满山遍野地长成枝叶相连的桂树。“连理柯”,指枝叶相连,柯,是指桂树的枝条。这首诗一方面揭露了九龙王的残暴,终于受到八仙的制服;另一方面热情歌颂了龙女和嫦娥善解民间意愿而表现出来的善良、仁爱、爱民之心。

这首诗写作上的特色就是作者依据民间传说,采取拟人、对比的手法将龙女、嫦娥与龙王对比着写,体现了善有善报、恶有恶报、爱憎分明的理想追求。(许汉云)