

厚德精医九十载 求是创新继开来

——热烈庆祝淳安县第一人民医院成立90周年



1931-2021
淳安县第一人民医院90华诞
The 90th Anniversary of the Founding of
Chun'an First People's Hospital

90年栉风沐雨,90年薪火相传。披挂着历史的沧桑风尘,颂唱着几代淳医人的创业豪情,从建院之初简陋的砖瓦房,到今天现代化的门诊大楼和住院大楼;从当初的十几人,到现在拥有900余名员工……一代代淳医人躬耕杏林、救死扶伤,守护百姓健康,传承现代医脉精髓思想,铸就难能可贵的淳医精神,构成了淳安县第一人民医院90年历史长河中最灿烂的群星。

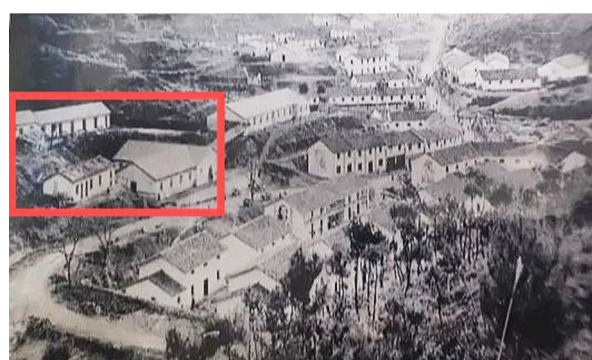


1949年11月5日,淳安县人民政府卫生院成立,时任县长梁玉如(前排中)与卫生院全体人员合影

淳安县人民医院成立纪念摄影 1949.11.5



1959年,新安江水库建成蓄水,淳安县人民医院搬至排岭(千岛湖镇)桃树湾



20世纪60年代的医院放射楼



20世纪80年代的医院门诊楼



2012年1月18日,医院异地迁建工程正式落成启用



2013年7月19日,举行浙江省人民医院全面托管淳安县第一人民医院仪式



2017年12月29日,组建成淳安县第一人民医院医疗服务共同体



启程 每一次改变 都是崭新起点

90年前,医院为人民健康而立。1931年,淳安县立医院成立于县城东庙,6个科室,10余人,开启90年风雨征程。90年间,医院伴祖国富强而兴。几度更名,几经迁址,医院跟随民族兴亡跌宕沉浮,走过多少艰难而不平凡的岁月。1972年,正式改称“淳安县第一人民医院”;1986年,住院楼正

式投入使用;2005年,通过了浙江省二级甲等医院评审;2012年,搬迁至千岛湖镇环湖北路1869号;2013年,增挂“浙江省人民医院淳安分院”牌子;2017年,二期工程正式启动,建设规模33922平方米,并组建成淳安县第一人民医院医疗服务共同体;2020年,正式成为杭州医学院附属淳安医院;

2021年,与浙江省人民医院开启第二轮合作办医。现如今,医院核定床位680张,占地96亩,现有在职员工902人,2020年医疗业务收入为4.23亿元,门急诊人次23万人次,出院人次达1.54万人次,已发展成为淳安县内规模最大的集医疗、科研、教学、预防、保健、康复于一

体的二级甲等综合性医院。近年来,先后荣获全国节能减排先进单位、浙江省敬老文明号、浙江省平安医院、公共机构能效领跑者、浙江省抗击新冠肺炎疫情先进集体、杭州市“五一”劳动奖状、杭州市先进基层党组织、杭州市文明单位、杭州市先进职工之家、杭州市模范集体等荣誉。

开拓 每一次探寻 都是超越创新

综合医改,笃行求索。医院不断落实新时代公立医院建设要求,持续深化医疗卫生综合改革。自2013年7月浙江省人民医院实行全面托管以来,依托总院的帮扶,医院规模不断扩大,门急诊人次增长了52.53%。住院人次增长了43.88%,总手术例数增长了134.6%,医疗业务增长了92.45%,县域就诊率也逐年提升。今年4月,医院加入浙江省

医疗卫生“山海”提升工程,紧紧围绕“3342X”目标任务,不断提升医疗技术水平。朝着“县级强”变“县域强”目标,全面推进县域医共体建设。医共体成员单位床位使用率已达76.45%,门急诊人次增长23.72%,出院人次增长10.91%,总手术量增长5倍,县域就诊率达90%以上,基层就诊率达65%,高于全县平均水平。2020年医共体建设获省委省政

府发文表彰。优质服务,推陈致新。医院始终坚持并实践着“全心全意为百姓健康服务”的宗旨和使命,想患者之所,急患者之所,不断改善医疗服务水平,为患者提供更安全、更便捷、更优质的服务。积极响应医疗服务“最多跑一次改革”,先后成立住院准备中心、检查预约中心、一站式服务中心、诉求中心等。加强信息化建设力度,拓展远程会诊

及门诊MDT会诊,完善智慧医疗工作及预约诊疗服务,提供多形式的门诊分时段预约挂号和就诊服务;推行舒心就医、刷脸就医、健康码就医、电子医保凭证就医,开展诊间信用结算、床边结算,总计提出便民服务举措50项。2020年,在国家卫健委开展的第三方满意度调查中,医院住院患者满意度达96.33,门诊患者满意度达95.54,职工满意度为89.1。

2020年7月2日,杭州医学院附属淳安医院揭牌



2021年4月14日,签订医疗卫生“山海”提升工程协议



担当 每一份坚守 都为生命护航

医道之行关社稷,大爱无言贯长虹。在国家危难,在百姓急需之时,历代淳医人心怀家国,挺身而出,冲锋在前,忠诚守护着人民的生命与健康,以实际行动诠释敬佑生命、救死扶伤、甘于奉献、大爱无疆的职业精神。抗击疫情,践行医者使命。2020年初,新冠肺炎肆虐

全国,医院先后组建三支医疗分队共19人驰援武汉,派遣人数是杭州市(区)县最多的医院。因表现突出,医院荣获“浙江省抗击新冠肺炎疫情先进集体”。也曾有一批又一批专业技术人员响应号召,支援汶川、非洲马里等地。帮扶保障,展现医者担当。

医院圆满完成各种体育赛事、急救演练、维稳工作等临时交派的保障任务。在支援新疆阿克苏、四川巴塘、贵州剑河、湖北建始等地区,以及征兵体检、高考体检、口腔窝沟封闭等公共卫生事件和政府指令任务中,做了大量卓有成效的工作,得到上级部门的高度肯定。

送医服务,护佑百姓健康。近年来,医院充分彰显“淳医健康大讲坛”等党建品牌,组建“医”心为民“淳医”先锋队,扎实推进“我为群众办实事”专题实践活动,以健康科普为桥梁,深入农村、企业、学校开展活动,服务超万余人。道阻且长,行则将至,医路漫漫,我们在责任中发光。

奋进 每一个脚步 都为追逐梦想

淳医人始终坚持“一切以病人为中心”的服务宗旨,将学科建设、人才建设、医疗质量管理等放在医院发展的首要位置。

披星戴月,点亮希望之光。医院5年内开展了150余项新技术、新项目,其中冠脉支架植入术、肿瘤介入治疗、腹腔镜下肝叶切除术、支气管腔内冷冻技术等手术填补了县内空白。坚持以“患者”为中心,以“质量与安全”为核心,加强急诊应急演练,稳步推进胸痛、卒中、创伤、危重孕产妇、新生儿抢救五大中心建设,辐射引领,提升综合救治能力。医院现配有西门子1.5T核磁共振、微平板全能64排CT、飞利浦FD大平板数字减影血管造影机

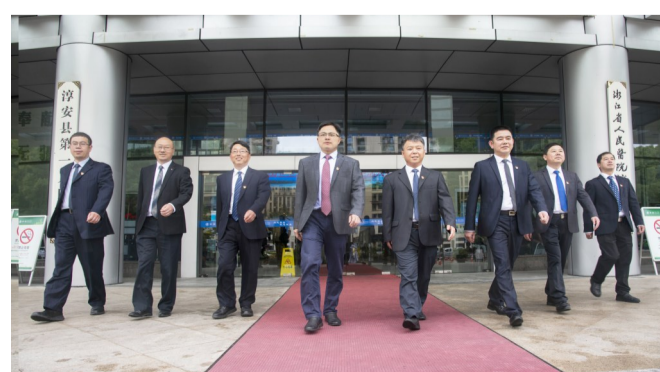
(DSA)以及美国科医人钦激光、高压氧舱等大型先进检查治疗设备,为患者就医提供设备保障。

步履坚定,护航健康淳安。心血管内科、儿科、重症医学科3个杭州市重点学科顺利通过2017-2019年周期建设;肿瘤外科学、心血管内科学获批浙江省第六批医学龙头学科;肿瘤学获批杭州市区域共建学科。2016年以来,医院共发表二级以上论文234篇;成功申报国家自然科学基金项目1项,省、市级继续教育项目93个;省、市级及以上课题立项58项。坚持人才兴院原则,加快推进人才建设“产、学、研”。正式成为杭州医学院附属淳安医院后,教学、科研、学科建设等进入杭州医学院附属院系统同质管理。推进名医工程建

设,先后成立葛明华教授团队工作站和孟旭莉名医团队工作室;成立徐东燕、陈旭萍两个本土名医工作室。2019年2月,博士后工作站正式授牌,成为全省同级医院首家正式建站

运行的博士后工作站。培养卫技人才800余名,相比2016年同比增加25.73%,高级职称146人。积极引进高层次人才和技术骨干,硕士招录人数逐年递增。

淳安县第一人民医院现任领导班子合影



九十年风雨如磐,九十年铁马金戈。我们启程、探寻、担当、奋进,于大时代追求卫生健康事业的永恒光芒。一路走来,日新月异的是发展,始终如一的是初心。“以人民为中心,恪尽职守,救死扶伤,全心全意为百姓健康服务”,这是我们的追求,更是我们的荣耀。站在两个一百年的历史交汇点上,我们唯有以奋楫者的姿态,乘风破浪,迎潮劲帆,携手共赴,一路向前。发扬“厚德精医 求是创新”的院训,用热情、智慧、奉献精神推动医院更高水平、更高层次、更高质量的发展,与淳安人民携手迈向共同富裕新征程,共筑淳安百姓的健康未来!